



ANTICIPAZIONE DELL'INDICE DEI PREZZI AL CONSUMO PER L'INTERA COLLETTIVITA'

- LUGLIO 2013 -

A Bologna nel mese di luglio 2013 l'indice dei prezzi al consumo per l'intera collettività ha fatto registrare una variazione mensile del **-0,3%** ed un tasso tendenziale che scende al **+1,4%** (dati provvisori).

Nel mese di giugno 2013 la variazione mensile era risultata del +0,3% e il tasso tendenziale del +1,6% (dati definitivi).

Questo l'andamento dell'indice a Bologna nel corrente mese per le dodici divisioni che lo compongono (ex capitoli di spesa):

Divisioni	INDICI	VARIAZIONI %	
	lug-13 (2010=100)	Mensile lug-13 giu-13	Tendenziale lug-13 lug-12
Prodotti alimentari e bevande analcoliche	110,7	-1,0	+3,6
Bevande alcoliche e tabacchi	112,0	0,0	+1,0
Abbigliamento e calzature	105,2	0,0	+1,1
Abitazione, acqua, energia elettrica, gas e altri combustibili	115,5	+0,4	+1,5
Mobili, articoli e servizi per la casa	103,3	+0,1	+1,0
Servizi sanitari e spese per la salute	99,9	0,0	+0,2
Trasporti	115,0	+1,1	+2,1
Comunicazioni	92,4	+0,5	-3,4
Ricreazione, spettacolo e cultura	100,7	+0,5	-0,3
Istruzione	106,3	0,0	+2,2
Servizi ricettivi e di ristorazione	105,4	-2,5	+3,3
Altri beni e servizi	105,9	-0,5	-0,1
Indice generale	107,3	-0,3	+1,4

➤ **Prodotti alimentari e bevande analcoliche**

Questo mese la divisione dell'alimentazione registra una variazione mensile del -1%; nonostante ciò il tasso tendenziale sale leggermente e si porta al +3,6%, risultando il più elevato dell'intero indice.

I cali hanno interessato le classi della "Frutta" (-7,9%), dei "Vegetali" (-4,9%), e dello "Zucchero, confetture, miele, cioccolato e dolci" (-0,5%); tra gli aumenti segnaliamo quelli di "Latte, formaggi e uova" (+0,8%) e di "Olii e grassi" (+0,6%).

➤ **Bevande alcoliche e tabacchi**

In leggero aumento gli alcolici; tuttavia la divisione registra una variazione mensile nulla. Il tasso tendenziale scende ulteriormente e si porta al +1%.

➤ **Abbigliamento e calzature**

Nulla la variazione mensile, mentre sale leggermente il tasso tendenziale (+1,1%).

➤ **Abitazione, acqua, energia elettrica e combustibili**

La divisione fa segnare una variazione mensile del +0,4%. In aumento affitti e spese condominiali, la tariffa dell'energia e della raccolta rifiuti, i prodotti per la riparazione e manutenzione della casa e il gasolio da riscaldamento. In calo la tariffa del gas. Il tasso tendenziale scende dal +1,9 al +1,5%.

➤ **Mobili, articoli e servizi per la casa**

In aumento i prezzi della cristalleria, stoviglie e utensili domestici, degli articoli tessili per la casa, dei piccoli utensili ed accessori vari e dei beni non durevoli per la casa. +0,1% la variazione mensile e +1% quella annua, in leggera ripresa rispetto al mese di giugno.

➤ **Servizi sanitari e spese per la salute**

Nulla la variazione mensile e stabile il tasso tendenziale al +0,2%.

➤ **Trasporti**

E' la divisione che registra la variazione mensile più elevata dell'intero indice: +1,1%. In aumento soprattutto i prezzi dei trasporti aerei, marittimi e multimodali, ma anche quelli dei pezzi di ricambio e degli accessori per i mezzi di trasporto, dei carburanti e lubrificanti, delle automobili e degli altri servizi relativi ai mezzi di trasporto. Risultano in calo solo i trasporti ferroviari.

Il tasso tendenziale quasi raddoppia, passando dal +1,1% di giugno al +2,1% di luglio.

➤ **Comunicazioni**

L'aumento degli apparecchi telefonici e telefax è stato solo in parte compensato dal calo dei servizi di telefonia, facendo registrare alla divisione un tasso mensile del +0,5%.

Il tasso tendenziale, pur rimanendo il più basso dell'indice, passa dal -4,6% di giugno al -3,4% per corrente mese di luglio.

➤ **Ricreazione, spettacolo e cultura**

Tra gli aumenti maggiori segnaliamo quelli dei pacchetti vacanze, dei giochi, giocattoli e hobby, dei servizi ricreativi e sportivi e degli articoli per il giardinaggio, piante e fiori.

Si sono registrate anche diverse diminuzioni, tra le quali segnaliamo quelle dei supporti di registrazione, degli apparecchi fotografici e cinematografici e della riparazione di apparecchi audiovisivi e fotografici.

Il tasso mensile risulta pari al +0,5%, quello tendenziale al -0,3%.

➤ **Istruzione**

Nulla la variazione mensile e stabile al +2,2% il tasso tendenziale.

➤ **Servizi ricettivi e di ristorazione**

Questo mese è la divisione che fa segnare la variazione mensile più bassa (-2,5%) dovuta al calo dei servizi di alloggio, cui si contrappongono gli aumenti di ristoranti, bar e simili.

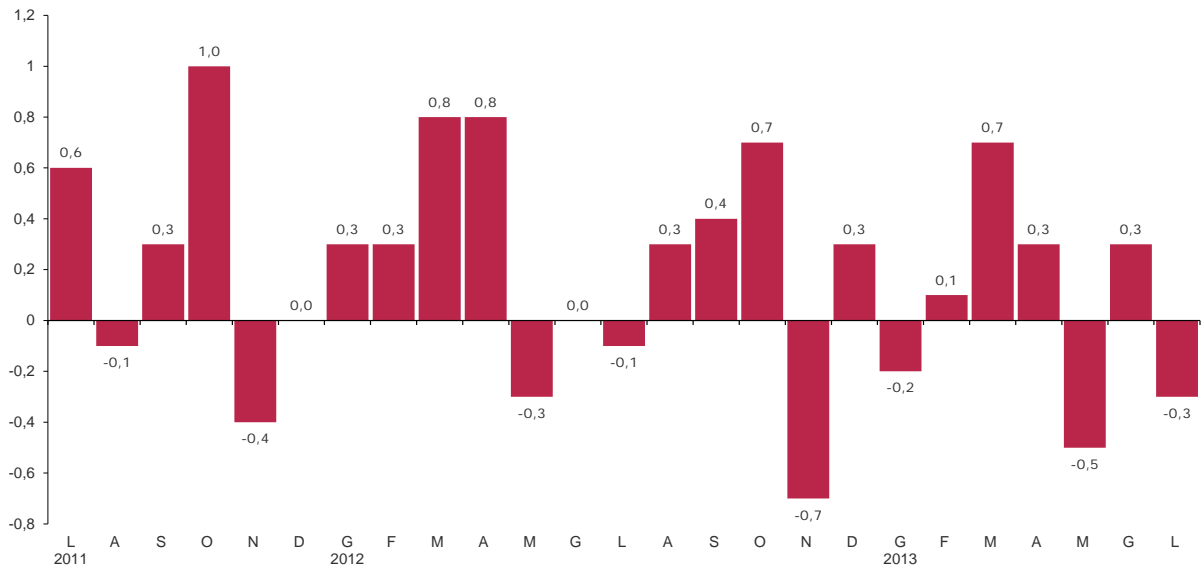
Il tasso tendenziale scende di un punto percentuale e si porta al +3,3%.

➤ **Altri beni e servizi**

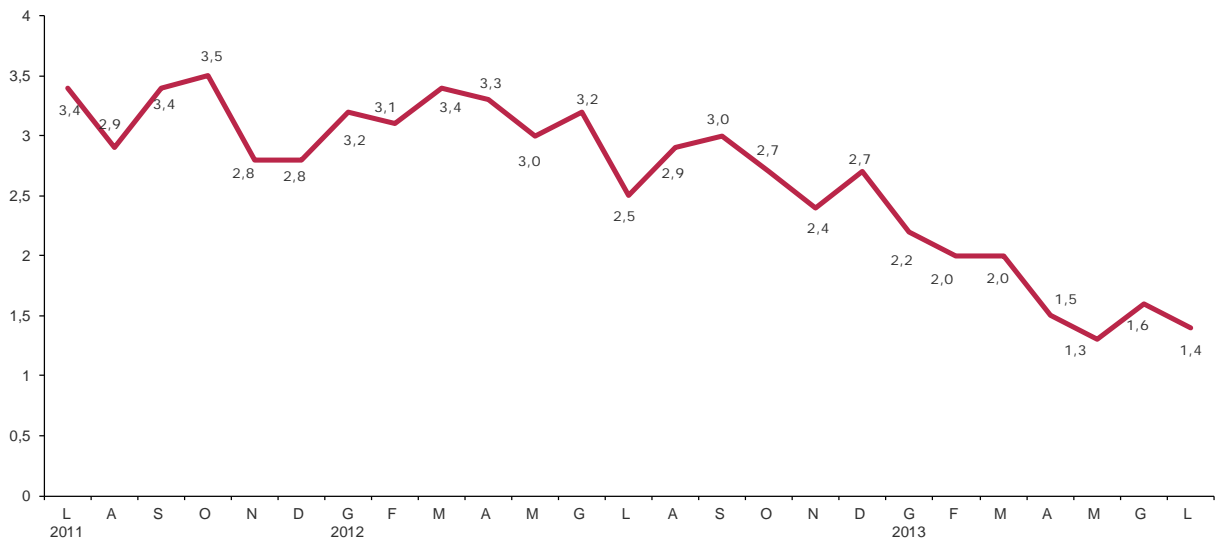
I cali della gioielleria e orologeria e delle assicurazioni sui mezzi di trasporto sono stati solo in parte compensati dagli aumenti degli altri effetti personali, degli articoli e prodotti per la cura della persona e degli altri servizi non altrove classificabili.

Il tasso mensile risulta pari al -0,5% e quello tendenziale scende al -0,1%.

Variazioni percentuali mensili a Bologna per l'indice dei prezzi al consumo per l'intera collettività (al lordo dei tabacchi) nel periodo luglio 2011 – luglio 2013



Variazioni percentuali tendenziali a Bologna per l'indice dei prezzi al consumo per l'intera collettività (al lordo dei tabacchi) nel periodo luglio 2011 – luglio 2013



INDICE DEI PREZZI AL CONSUMO PER L'INTERA COLLETTIVITA' (NIC) Luglio 2013 (*)

Variazioni percentuali mensili

Divisioni	2012						2013						
	L	A	S	O	N	D	G	F	M	A	M	G	L
Prodotti alimentari e bevande analcoliche	-1,0	0,2	0,5	0,3	0,1	0,8	0,7	0,7	-0,2	0,0	0,9	0,4	-1,0
Bevande alcoliche e tabacchi	0,2	0,1	0,1	0,2	0,1	0,1	0,2	0,1	-0,1	0,1	0,2	0,0	0,0
Abbigliamento e calzature	-0,1	0,0	0,5	0,6	0,0	0,0	0,1	0,0	-0,3	0,2	0,0	0,0	0,0
Abitazione, acqua, energia elettrica, gas e altri combustibili	0,8	0,1	0,3	0,9	0,0	-0,1	0,4	0,2	0,0	-1,1	0,5	-0,1	0,4
Mobili, articoli e servizi per la casa	0,0	-0,1	0,1	0,2	-0,1	0,1	0,3	0,0	0,1	0,1	0,2	0,0	0,1
Servizi sanitari e spese per la salute	0,0	0,0	-0,1	0,0	0,1	-0,1	-0,1	0,2	0,0	0,1	0,1	0,0	0,0
Trasporti	0,0	2,8	-1,4	-0,5	-1,3	1,4	-1,0	0,3	1,2	-0,4	-0,5	0,5	1,1
Comunicazioni	-0,6	0,4	0,3	-2,2	1,3	0,4	0,2	-3,7	-1,1	2,1	-0,4	-1,2	0,5
Ricreazione, spettacolo e cultura	0,4	0,4	-0,9	-0,2	-0,7	0,4	-0,3	0,5	0,2	-0,3	-0,4	0,5	0,5
Istruzione	0,0	0,0	0,5	1,7	0,0	0,0	0,0	0,0	0,0	0,0	0,0	0,0	0,0
Servizi ricettivi e di ristorazione	-1,5	-1,2	4,1	4,1	-3,4	-0,7	-1,5	-0,3	4,5	3,8	-4,0	0,9	-2,5
Altri beni e servizi	0,7	0,1	0,1	0,3	-0,2	0,2	0,7	0,1	-0,1	-0,3	0,1	-0,6	-0,5
Indice generale	-0,1	0,3	0,4	0,7	-0,7	0,3	-0,2	0,1	0,7	0,3	-0,5	0,3	-0,3

Variazioni percentuali tendenziali

Divisioni	2012						2013						
	L	A	S	O	N	D	G	F	M	A	M	G	L
Prodotti alimentari e bevande analcoliche	3,8	3,6	3,6	3,1	2,5	3,1	3,2	3,0	3,4	3,3	3,2	3,5	3,6
Bevande alcoliche e tabacchi	7,4	6,5	6,6	3,2	3,3	3,2	3,3	3,3	1,9	1,5	1,4	1,2	1,0
Abbigliamento e calzature	4,8	5,2	4,6	3,2	2,9	2,8	2,6	2,8	1,5	1,1	1,0	1,0	1,1
Abitazione, acqua, energia elettrica, gas e altri combustibili	6,6	6,6	6,8	6,8	6,6	6,4	4,5	4,4	3,9	1,6	1,6	1,9	1,5
Mobili, articoli e servizi per la casa	1,4	1,2	1,3	1,2	1,0	0,9	0,7	0,7	0,8	0,9	0,9	0,9	1,0
Servizi sanitari e spese per la salute	-0,4	-0,4	-0,5	-0,6	-0,7	-0,6	-0,7	-0,6	-0,2	-0,1	0,1	0,2	0,2
Trasporti	4,0	4,7	6,6	6,3	5,2	4,5	3,1	2,5	1,7	-0,3	0,4	1,1	2,1
Comunicazioni	-1,5	-1,5	-0,7	-3,2	-1,8	-1,1	-1,2	-4,1	-5,8	-2,5	-2,4	-4,6	-3,4
Ricreazione, spettacolo e cultura	-0,1	-0,2	-0,3	-0,2	-0,3	-0,6	-0,6	-0,7	0,5	-0,1	-0,3	-0,4	-0,3
Istruzione	1,4	1,4	1,4	2,2	2,2	2,2	2,2	2,2	2,2	2,2	2,2	2,2	2,2
Servizi ricettivi e di ristorazione	-0,7	2,5	0,7	1,3	1,2	3,9	3,1	2,8	3,6	5,1	3,0	4,3	3,3
Altri beni e servizi	2,4	2,6	1,9	1,7	1,4	1,2	2,7	2,8	2,7	2,2	2,2	1,0	-0,1
Indice generale	2,5	2,9	3,0	2,7	2,4	2,7	2,2	2,0	2,0	1,5	1,3	1,6	1,4

(*) Per il mese in corso i dati sono provvisori